

Lønstatistik 2022



Lederne
- en verden til forskel

Om Ledernes lønstatistik 2022

Lønstatistikken er udarbejdet på baggrund af data fra Danmarks Statistik om medlemmernes løn fra det seneste ansættelsesforhold. Lønnen er bruttolønnen før fradrag af skat og arbejdsmarkedsbidrag, dvs. inklusive bonus, tillæg, pensionsbidrag samt værdi af fri bil og andre skattepligtige goder.

Lønstatistikken er baseret på lønoplysninger fra mere end 80.000 medlemmer af Lederne.

I årene til og med 2019 blev lønstatistikken udarbejdet på baggrund af en spørgeskemaundersøgelse blandt medlemmerne. Fra 2020 er lønstatistikken udarbejdet på baggrund af registerdata fra Danmarks Statistik.

Lønnen blandt medlemmer af Lederne varierer meget. Der kan nemt være en lønforskel i månedslønnen på 10-15.000 kroner mellem to ledere, der har samme titel. Derfor er det vigtigt ikke kun at se på gennemsnitslønnen, men også på spredningen.

I statistikken anvendes ud over gennemsnitslønnen, de statistiske mål kvartiler, 90 procent fraktil og median.

- Nedre kvartil er den løn, som 25 procent af gruppens medlemmer ligger under eller på
- Øvre kvartil er den løn, som 25 procent af gruppens medlemmer ligger på eller over
- 90 procent fraktilen betyder, at 10 procent i den pågældende gruppe tjener dette eller mere
- Medianen er den løn, som personen midt i gruppen tjener

Lønstigningstaksten er beregnet på baggrund af udviklingen i det implicitte lønindeks fra Danmarks Statistik fra 3.kvartal 2021 – 3. kvartal 2022.

Lønstatistikken indeholder ikke oplysninger om løn på stillingsbetegnelser. Løn fordelt på stillingsbetegnelser kan findes i Ledernes lønberegner på

[Lederne.dk/faa-hjaelp-og-svar/loen/ledernes-loenstatistik](https://lederne.dk/faa-hjaelp-og-svar/loen/ledernes-loenstatistik)

Lønstatistikken er udarbejdet i samarbejde med HBS Economics.

Løn i den private sektor Side **2**

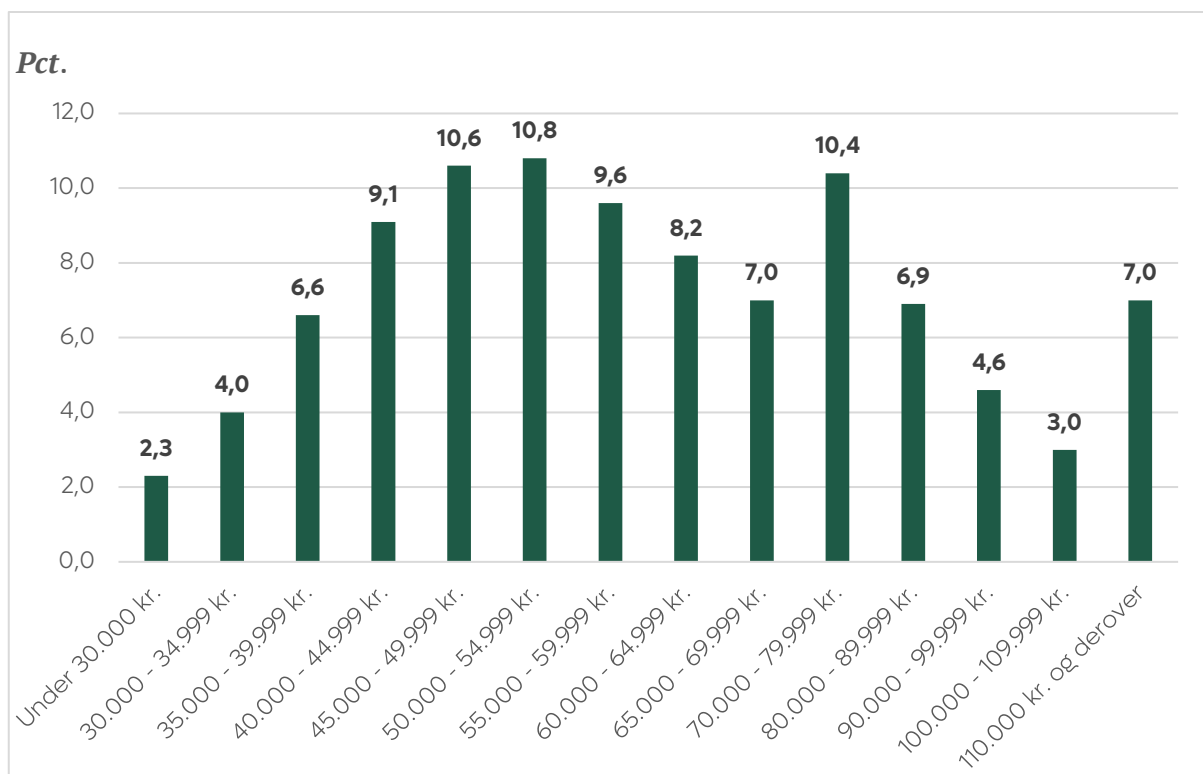
Løn i den offentlige sektor Side **9**

Løn i den private sektor

Der er en betydelig lønspredning blandt Ledernes privatansatte medlemmer.

- 25 procent af de privatansatte medlemmer har en gennemsnitlig månedsløn på 46.503 kr. eller derunder
- 25 procent af de privatansatte medlemmer har en gennemsnitlig månedsløn på 76.282 kr. eller mere
- 10 procent har en gennemsnitlig månedsløn på 100.110 kr. eller mere
- Medianlønnen er 58.471 kr. om måneden
- Gennemsnitslønnen er 65.553 kr. om måneden

Figur 1. Lønspredning blandt privatansatte medlemmer



Lønudvikling i den private sektor

De privatansatte ledere har opnået en lønstigning på 3,4 procent fra 3. kvartal 2021 til 3. kvartal 2022. Alle privatansatte medlemmer af Lederne har i perioden opnået en lønstigning på 3,3 procent. I samme periode steg forbrugerpriserne med 9,2 procent. Privatansatte medlemmer har således i gennemsnit oplevet et betydeligt fald i reallønnen.

Tabel 1. Udviklingen i løn for Ledernes privatansatte medlemmer og ledere samt forbrugerpriser

	Alle medlemmer	Privatansatte ledere	Forbrugerpriser
2021-2022	3,3 pct.	3,4 pct.	9,2 pct.
2020-2021	3,2 pct.	-	2,0 pct.
2019-2020	2,4 pct.	-	0,5 pct.
2018-2019	2,6 pct.	-	0,5 pct.
2017-2018	2,9 pct.	-	0,6 pct.

Note: Forbrugerpriser er baseret på Danmarks Statistiks tal.

Kilde: Ledernes lønstatistik 2018-2022, Danmarks Statistik samt egne beregninger. Med årets lønstatistik er der for første gang beregnet lønudvikling kun for ledere med personaleansvar.

Løn og lønstigninger i den private sektor

Nedenfor er løn og lønstigninger fordelt på følgende variable:

- Stillingsniveau
- Højest fuldførte uddannelse
- Branche
- Virksomhedshedens beliggenhed
- Alder
- Virksomhedens størrelse

Tabel 2. Privatansattes løn fordelt på stillingsniveau – månedsløn i kr. og lønstigning i pct.

Stillingsniveau	Gennemsnit	Lønstigning 2021-2022	Nedre kvartil	Median	Øvre kvartil	90 pct. fraktil
Direktør	118.733 kr.	3,6 pct.	85.695 kr.	109.401 kr.	138.905 kr.	178.054 kr.
Chef	71.253 kr.	3,4 pct.	50.591 kr.	66.710 kr.	85.874 kr.	107.320 kr.
Leder	59.002 kr.	3,3 pct.	44.576 kr.	54.748 kr.	68.623 kr.	85.989 kr.
Særligt betroet medarbejder	59.428 kr.	3,2 pct.	45.386 kr.	55.374 kr.	68.296 kr.	84.618 kr.
I alt	65.553 kr.	3,3 pct.	46.503 kr.	58.471 kr.	76.282 kr.	100.110 kr.

Tabel 3. Privatansatte lederes løn (Direktører, Chefer og Ledere) – månedsløn i kr. og lønstigning i pct.

Ledere	Gennemsnit	Lønstigning 2021-2022	Nedre kvartil	Median	Øvre kvartil	90 pct. fraktil
Direktører, Chefer og Leder	67.626 kr.	3,4 pct.	46.997 kr.	59.849 kr.	79.451 kr.	105.255 kr.

Tabel 4 Privatansattes løn fordelt på højest fuldførte uddannelse – månedsløn i kr. og lønstigning i pct.

Uddannelse	Gennemsnit	Lønstigning 2021-2022	Nedre kvartil	Median	Øvre kvartil	90 pct. fraktil
Grundskole	54.484 kr.	3,4 pct.	41.472 kr.	50.056 kr.	61.649 kr.	77.933 kr.
Gymnasial uddannelse	64.777 kr.	3,2 pct.	44.943 kr.	57.187 kr.	76.663 kr.	100.563 kr.
Erhvervsfaglig uddannelse, EUD	58.312 kr.	3,4 pct.	43.444 kr.	53.188 kr.	66.816 kr.	85.284 kr.
Kort videregående uddannelse, KVVU	65.481 kr.	3,2 pct.	50.023 kr.	60.568 kr.	75.006 kr.	93.805 kr.
Bacheloruddannelse, BACH	75.708 kr.	3,2 pct.	51.083 kr.	67.407 kr.	90.636 kr.	117.971 kr.
Mellemlang videregående uddannelse, MVU	77.895 kr.	3,3 pct.	56.109 kr.	70.390 kr.	90.440 kr.	117.232 kr.
Lang videregående uddannelse, LVU	89.006 kr.	3,3 pct.	63.430 kr.	80.196 kr.	104.662 kr.	135.248 kr.
Ph.d. og forskeruddannelse	98.267 kr.	2,9 pct.	72.221 kr.	88.443 kr.	114.162 kr.	140.749 kr.
I alt	65.553 kr.	3,3 pct.	46.503kr.	58.471 kr.	76.282 kr.	100.110 kr.

Note: I Lønberegneren indgår Ph.d. og forskeruddannelse som en del af gruppen Lang videregående uddannelse, LVU.

Tabel 5. Privatsattes løn fordelt på branche – månedsløn i kr. og lønstigning i pct.

Branche	Gennemsnit	Lønstigning 2021-2022	Nedre kvartil	Median	Øvre kvartil	90 pct. fraktil
Industri, råstofindvinding og forsyningsvirksomhed	67.781kr.	3,0 pct.	49.682 kr.	60.624 kr.	77.649 kr.	100.820 kr.
Bygge og anlæg	64.281 kr.	4,2 pct.	49.950 kr.	59.123 kr.	71.849 kr.	90.257 kr.
Handel og transport mv.	60.314 kr.	3,0 pct.	41.512 kr.	52.273 kr.	70.480 kr.	95.114 kr.
Information og kommunikation	75.656 kr.	4,2 pct.	55.793 kr.	68.112 kr.	87.561 kr.	111.948 kr.
Finansiering og forsikring	87.994 kr.	2,4 pct.	65.635 kr.	81.189 kr.	100.906 kr.	129.177 kr.
Ejendomshandel og udlejning	66.151 kr.	2,6 pct.	49.393 kr.	60.466 kr.	74.512 kr.	97.568 kr.
Erhvervsservice	68.970 kr.	4,0 pct.	48.807 kr.	61.626 kr.	80.262 kr.	104.096 kr.
Kultur, fritid og anden service	61.003 kr.	3,0 pct.	44.118 kr.	55.100 kr.	70.938 kr.	89.090 kr.
Andet og uoplyst	58.356 kr.	2,5 pct.	45.694 kr.	54.605 kr.	65.499 kr.	79.829 kr.
I alt	65.533 kr.	3,3 pct.	46.503 kr.	58.471 kr.	76.282 kr.	100.110 kr.

Tabel 6. Privatsattes løn fordelt på virksomhedens beliggenhed – månedsløn i kr. og lønstigning i pct.

Landsdel	Gennemsnit	Lønstigning 2021-2022	Nedre kvartil	Median	Øvre kvartil	90 pct. fraktil
Byen København	72.090 kr.	3,4 pct.	50.033 kr.	64.681 kr.	84.718 kr.	110.772 kr.
Københavns omegn	72.914 kr.	3,2 pct.	51.675 kr.	66.091 kr.	85.688 kr.	110.547 kr.
Nordsjælland	66.917 kr.	3,1 pct.	47.310 kr.	60.026 kr.	77.552 kr.	103.954 kr.
Østsjælland	62.082 kr.	3,4 pct.	44.676 kr.	55.893 kr.	72.228 kr.	92.783 kr.
Vestsjælland	60.590 kr.	3,3 pct.	43.976 kr.	54.822 kr.	70.703 kr.	88.559 kr.
Sydsjælland	55.148 kr.	3,3 pct.	41.174 kr.	50.136 kr.	63.468 kr.	79.465 kr.
Bornholm	51.477 kr.	3,2 pct.	38.362 kr.	45.389 kr.	55.622 kr.	77.723 kr.
Fyn	61.409 kr.	3,4 pct.	43.844 kr.	54.562 kr.	69.827 kr.	92.247 kr.
Syddjælland	63.940 kr.	3,4 pct.	45.975 kr.	57.094 kr.	74.347 kr.	96.546 kr.
Østjylland	63.508 kr.	3,2 pct.	45.673 kr.	57.018 kr.	73.285 kr.	96.583 kr.

Vestjylland	60.389 kr.	3,3 pct.	44.243 kr.	54.369 kr.	68.722 kr.	90.530 kr.
Nordjylland	58.813 kr.	3,3 pct.	44.064 kr.	53.041 kr.	66.062 kr.	86.439 kr.
I alt	65.533 kr.	3,3 pct.	46.503 kr.	58.471 kr.	76.282 kr.	100.110 kr.

Note: I Lønberegneren er virksomhedens beliggenhed opdelt på regioner.

Tabel 7. Privatsattes løn fordelt på alder – månedsløn i kr. og lønstigning i pct.

Alder	Gennemsnit	Lønstigning 2021-2022	Nedre kvartil	Median	Øvre kvartil	90 pct. fraktil
Under 30 år	40.020 kr.	3,2 pct.	32.142 kr.	38.267 kr.	45.608 kr.	54.169 kr.
30-34 år	49.927 kr.	3,3 pct.	38.797 kr.	47.025 kr.	57.411 kr.	69.605 kr.
35-39 år	57.858 kr.	3,4 pct.	43.430 kr.	53.229 kr.	67.309 kr.	83.946 kr.
40-44 år	64.815 kr.	3,4 pct.	47.353 kr.	58.865 kr.	75.847 kr.	97.449 kr.
45-49 år	69.238 kr.	3,2 pct.	49.134 kr.	61.783 kr.	80.950 kr.	106.188 kr.
50-54 år	71.121 kr.	3,4 pct.	50.086 kr.	63.482 kr.	82.693 kr.	109.133 kr.
55-59 år	70.064 kr.	3,2 pct.	49.510 kr.	61.896 kr.	80.829 kr.	106.353 kr.
60 år og derover	65.323 kr.	3,2 pct.	47.224 kr.	58.712 kr.	74.923 kr.	97.824 kr.
I alt	65.533 kr.	3,3 pct.	46.503 kr.	58.471 kr.	76.282 kr.	100.110 kr.

Note: I Lønberegneren anvendes alder ikke. Her anvendes i stedet arbejdsmarkedserfaring.

Tabel 8. Privatsattes løn fordelt på virksomhedsstørrelse – månedsløn i kr. og lønstigning i pct.

Antal an- satte	Gennem- snit	Lønstig- ning 2021- 2022	Nedre kvartil	Median	Øvre kvartil	90 pct. fraktil
1-49 an- satte	62.299 kr.	3,2 pct.	44.274 kr.	55.279 kr.	71.665 kr.	95.811 kr.
50-249 ansatte	66.306 kr.	3,4 pct.	47.540 kr.	58.966 kr.	76.276 kr.	100.706 kr.
250 ansatte eller flere	66.773 kr.	3,3 pct.	47.143 kr.	60.118 kr.	78.395 kr.	101.870 kr.
I alt	65.533 kr.	3,3 pct.	46.503 kr.	58.471 kr.	76.282 kr.	100.110 kr.

Pension, personalegoder, tillæg og bonus i den private sektor

Tabel 9. Andel af privatansatte medlemmer, der modtager forskellige lønkomponenter, og lønkomponentens andel af den samlede løn

Lønkomponent	Andel privatansatte medlemmer, der modtager lønkomponenten	Lønkomponentens andel af den samlede løn
Pension	100 pct.	12,9 pct.
Personalegoder	80 pct.	2,7 pct.
Tillæg	7 pct.	4,6 pct.
Bonus, resultatløn mv.	39 pct.	6,7 pct.

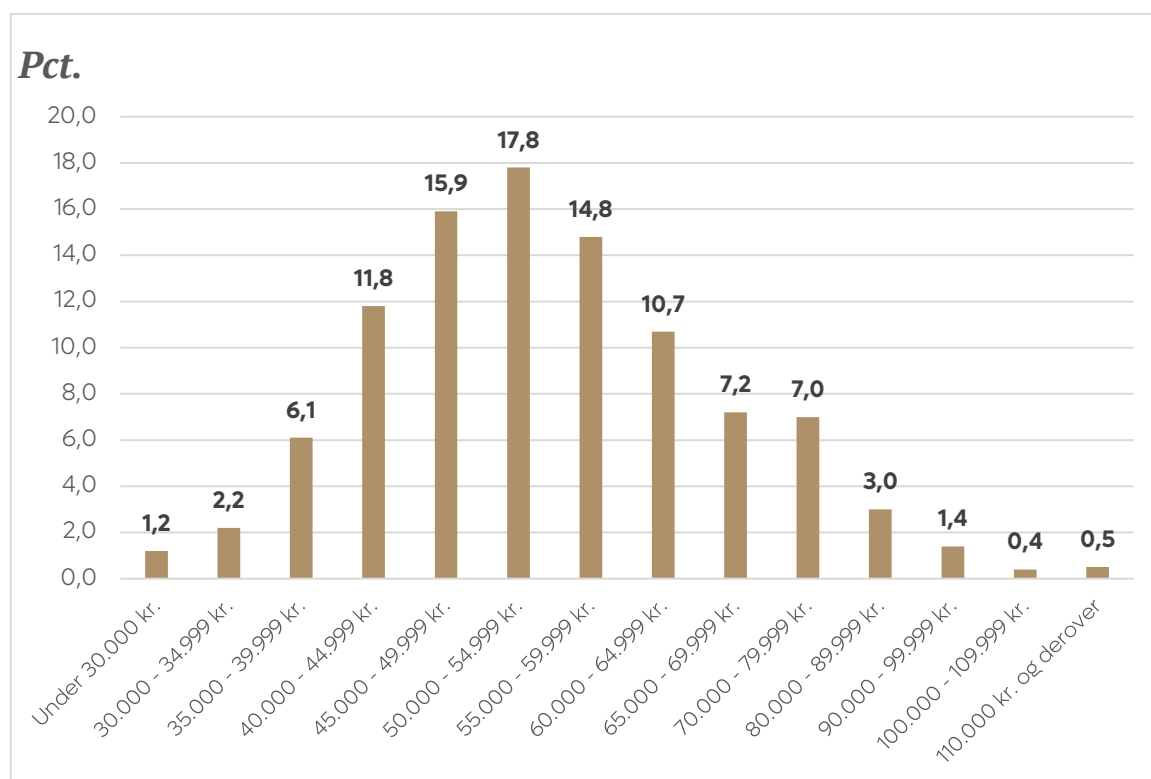
Løn i den offentlige sektor

Der er en vis lønspredning blandt Ledernes offentligt ansatte medlemmer. Lønspredningen er dog mindre end blandt Ledernes privatansatte medlemmer.

- 25 procent af de offentligt ansatte medlemmer har en gennemsnitlig månedsløn på 46.266 kr. eller derunder
- 25 procent af de offentlig ansatte medlemmer har en gennemsnitlig månedsløn på 62.259 kr. eller mere
- 10 procent har en gennemsnitlig månedsløn på 72.283 kr. eller mere
- Medianlønnen er 53.546 kr. om måneden
- Gennemsnitslønnen er 55.396 kr. om måneden

Der beregnes ikke lønstigning for offentligt ansatte medlemmer.

Figur 2. Lønspredning blandt offentligt ansatte medlemmer



Løn i den offentlige sektor

Nedenfor er løn fordelt på følgende variable:

- Stillingsniveau
- Sektor
- Uddannelse
- Alder

Tabel 10. Offentligt ansattes løn fordelt på stillingsniveau – månedsløn i kr.

Stillingsniveau	Gennemsnit	Nedre kvartil	Median	Øvre kvartil	90 pct. fraktil
Øverste leder/Direktør	83.616 kr.	59.492 kr.	81.021 kr.	102.817 kr.	123.826 kr.
Chef	65.392 kr.	52.508 kr.	65.732 kr.	76.702 kr.	89.000 kr.
Leder	54.229 kr.	47.035 kr.	53.337 kr.	60.680 kr.	68.516 kr.
Særligt betroet medarbejder	50.073 kr.	42.389 kr.	49.036 kr.	56.479 kr.	63.179 kr.
I alt	55.396 kr.	46.266 kr.	53.546 kr.	62.259 kr.	72.283 kr.

Tabel 11. Offentligt ansattes løn fordelt på sektor – månedsløn i kr.

Sektor	Gennemsnit	Nedre kvartil	Median	Øvre kvartil	90 pct. fraktil
Stat	58.474 kr.	47.555 kr.	56.649 kr.	66.341 kr.	78.465 kr.
Kommune/Region	53.785 kr.	45.853 kr.	52.525 kr.	59.901 kr.	69.465 kr.
I alt	55.396 kr.	46.266 kr.	53.546 kr.	62.259 kr.	72.283 kr.

Tabel 12. Offentligt ansattes løn fordelt på højst fuldførte uddannelse – månedsløn i kr.

Uddannelse	Gennemsnit	Nedre kvartil	Median	Øvre kvartil	90 pct. fraktil
Grundskole	48.665 kr.	40.177 kr.	46.823 kr.	55.816 kr.	63770 kr.
Gymnasiale uddannelse	54.681 kr.	43.797 kr.	51.907 kr.	63.667 kr.	76.732 kr.
Erhvervsfaglig uddannelse, EUD	48.951 kr.	41.314 kr.	47.363 kr.	55.221 kr.	64.057 kr.

Kort videregående uddannelse, KVVU	52.596 kr.	44.463 kr.	51.457 kr.	58.940 kr.	67.605 kr.
Bacheloruddannelse, BACH	59.163 kr.	47.563 kr.	57.533 kr.	66.262 kr.	80.289 kr.
Mellemlang videregående uddannelse, MVU	55.758 kr.	48.686 kr.	54.188 kr.	61.167 kr.	69.399 kr.
Lange videregående uddannelse, LVU	65.464 kr.	54.905 kr.	62.485 kr.	72.618 kr.	85.838 kr.
Ph.d. og forskeruddannelse	69.082 kr.	57.462 kr.	67.567 kr.	78.816 kr.	85.679 kr.
I alt	55.396 kr.	46.266 kr.	53.546 kr.	62.259 kr.	72.283 kr.

Note: I Lønberegneren indgår Ph.d. og forskeruddannelse som en del af gruppen Lang videregående uddannelse, LVU.

Tabel 13. Offentligt ansattes løn fordelt på alder – månedsløn i kr.

Alder	Gennemsnit	Nedre kvartil	Median	Øvre kvartil	90 pct. fraktil
30-34 år	47.524 kr.	41.286 kr.	47.357 kr.	53.050 kr.	61.485 kr.
35-39 år	50.640 kr.	43.673 kr.	49.472 kr.	57.017 kr.	64.929 kr.
40-44 år	54.431 kr.	46.594 kr.	53.308 kr.	60.754 kr.	68.828 kr.
45-49 år	56.798 kr.	47.700 kr.	55.218 kr.	63.591 kr.	73.368 kr.
50-54 år	56.697 kr.	47.147 kr.	54.797 kr.	63.236 kr.	74.160 kr.
55-59 år	56.453 kr.	46.762 kr.	54.187 kr.	63.600 kr.	75.068 kr.
60 år og derover	54.748 kr.	45.522 kr.	52.742 kr.	61.893 kr.	71.366 kr.
I alt	55.396 kr.	46.266 kr.	53.546 kr.	62.259 kr.	72.283 kr.

Note: I Lønberegneren anvendes alder ikke. Her anvendes i stedet arbejdsmarkedserfaring. Der er for få medlemmer under 30 år til, at der kan opgøres løn for den aldersgruppe.

Pension, personalegoder, tillæg og bonus i den offentlige sektor

Tabel 14. Andel af medlemmer, der modtager forskellige lønkomponenter, og lønkomponentens andel af den samlede løn

Lønkomponent	Andel offentligt ansatte medlemmer, der modtager lønkomponenten	Lønkomponentens andel af den samlede løn
Pension	100 pct.	14,5 pct.
Personalegoder	29 pct.	0,4 pct.
Tillæg	14 pct.	3,5 pct.
Bonus, resultatløns mv.	49 pct.	3,0 pct.